

**GUIDE DE L'ÉCO CITOYEN 2021**

# **PRÉSERVONS NOTRE NATURE**



Réalisation Aldrande.fr - Photographie : Baudouin Soullis

Crégy  
-lès-  
Meaux

**TOUS LES ÉCO-GESTES :**

[WWW.CREGYLESMEAUX.FR](http://WWW.CREGYLESMEAUX.FR)



# Carrefour *market*

## CRÉGY-LÈS-MEAUX

ZAC des Vignes, Rue Émile Zola - 77124 Crégy-lès-Meaux  
Tél : 01 64 33 85 60



### HORAIRES

Du lundi au samedi ..... de 8h30 à 20h00  
le dimanche ..... de 9h00 à 12h30



24 H / 24 H



Location



commandez sur [carrefour.fr](http://carrefour.fr)



Laverie  
automatique



Lavage auto



Photocopie



Photomaton



# E D I T O

**N**otre ville s'est positionnée depuis longtemps pour une approche écologique en ayant pour objectif principal le bien-être des citoyens et l'avenir de notre planète. Les actions entreprises comme l'absence de produit phytosanitaire pour l'entretien des espaces verts de la commune doit être poursuivie, mais nous devons nous engager vers d'autres mesures pour permettre un environnement plus sain.

On peut allier, citoyenneté, écologie et bien vivre ensemble sans forcer la note pour la nature et le citoyen. Nous pouvons tous agir et se mobiliser pour lutter contre les effets désastreux du manque de respect de l'homme sur la nature.

Tous les plans, tous les accords mondiaux ne sont rien sans la volonté des citoyens. Quel sera l'héritage que nous laisserons aux jeunes ? Comment allons-nous freiner le déclin écologique de notre époque ? Quels gestes, quelles actions pouvons-nous mener pour inverser la tendance ? Pensez-vous pouvoir combattre le réchauffement climatique ?

Ce guide se veut pratique et concret. Je reste persuadé que les propositions qui sont faites dans cet ouvrage et les informations qui vous sont données enrichiront vos connaissances d'écocitoyens et vous permettront de vous engager pour sauvegarder notre environnement.

Je vous encourage à mettre en œuvre ces petits riens qui font bouger les lignes. Je vous remercie de votre aide et de votre participation à ces nouveaux gestes du quotidien.

**Ensemble, apprenons, agissons et faisons de l'écocitoyenneté une manière d'être.**

Bonne lecture à tous.

*Le Maire,*  
**Gérard CHOMONT**

## S O M M A I R E

NOTRE COMMUNE p. 5  
NOS ACTIONS p. 9  
(Le guide de l'Eco-Citoyen)

BONS PLANS p. 11  
POUR ALLER PLUS LOIN p. 14  
PLAN DE VILLE p. 16



# PHARMACIE DES VIGNES

Vincent COHEN

Docteur en Pharmacie - DU d'Orthopédie



Lundi au samedi : 9h - 12h30 et 14h - 19h30

**01 64 33 79 41**

Fax : 01 60 25 40 39

pharmaciendesvignes@free.fr

Orthopédie



Matériel médical

Homéopathie



Produits vétérinaires

Phytothérapie



Conseil

41, rue Emile Zola - CRÉGY-LÈS-MEAUX

**MATHIS SAS**  
**AGENCE IDF**

6 Allée Lorentz - Cité Descartes  
77420 CHAMPS SUR MARNE

Tél. 01 64 73 32 40

**mathis**

Le bâtiment public  
clés en main

Directeur de la publication :

Gérard CHOMONT

Comité de rédaction :

Sandrine Dutrou,  
Carole Violette Gillot  
et Bruno Rougier

Nombre d'exemplaires : 2200

Année de parution : 2021

Imprimerie spéciale :

PRINTCORP



# NOTRE COMMUNE



## Parc de loisirs

Cet espace vert, composé de massifs de fleurs et d'arbres de toutes les essences, permet à tous de se sentir comme « **au cœur de la nature** » tout en bénéficiant d'équipements de loisirs variés, et d'assister à certains événements communaux (*Fête de la Pomme, jeux le 14 juillet - course VTT enfants*).

### Les activités :

- une piste (parcours de santé) pour la course, le jogging, la marche, la promenade avec des possibilités de repos sur les bancs disséminés le long du parcours.

- des aires de jeux pour enfants
- un terrain de football et de basket
- des surfaces engazonnées permettant les activités libres
- des espaces de pique-nique (bancs, tables)

### Horaires d'ouverture :

Du lundi au samedi : de 8h à 21h

Le dimanche et jours fériés : de 9h à 21h

Entrée principale par la rue Yves Montand (entrées secondaires : Impasse Paul Cézanne, rues Claude Debussy, Georges Brassens et Ile de Beauté).





## Le Coulée verte

Ce terrain d'une superficie de 13 hectares a été une carrière de gypse au début du 20<sup>ème</sup> siècle. Ce site appelé « **Trou du Chaillouët** » fut exploité jusqu'aux années 1970 environ. A partir de 1978, ce « **trou** » servit de stockage des déchets ménagers.

Dans les années 1990, la commune décida dans le cadre d'une ZAC d'urbaniser en lieu et place de la décharge dans un premier temps pour des activités industrielles et commerciales et puis pour en faire un secteur pavillonnaire avec une coulée verte. Un programme d'aménagement paysager a permis de planter un verger de pommiers représentatifs des variétés recensées en Seine et Marne depuis 100 ans. Le projet comprenait également des aires de jeux et des terrains de sport. Quelques milliers d'arbres et d'arbustes y furent plantés. Depuis 1999, suite à une fuite de biogaz, l'accès à la coulée verte est interdit au public. La nature ayant repris ses droits, toute une faune a pu se développer comme des batraciens ou encore plusieurs espèces d'oiseaux.

Retrouvez plus d'infos sur la faune et la flore sur le site :  
[www.ligeria-nature.com](http://www.ligeria-nature.com)

## Le verger pédagogique

En janvier 2016, à l'initiative du maire, les élèves de l'école du Blamont ont planté des arbres fruitiers dans le verger situé rue Eric Tabarly. Encadrés par les agents du service Espaces Verts, ils ont suivi les explications sur les différentes étapes à respecter, et ont réalisé eux-mêmes le mélange magique : terreau, fumier de cheval, sang desséché et cornes broyées de bovins. Ils en ont recouvert les futurs pommiers, poiriers, cerisiers et autres variétés, mis en terre dans les trous creusés par les jardiniers.



*Le pouillot fitis*





## Le Canal de l'Ourcq

Crégy-lès-Meaux est traversé par le Canal de l'Ourcq. Ce cours d'eau offre des paysages magnifiques avec une faune variée et une flore luxuriante. Vous pourrez profiter de leur calme lors d'une balade ou d'une visite guidée. Le Canal de l'Ourcq long de près de **100km** et traverse **neuf communes** de la communauté d'agglomération de Varreddes à Trilbardou.

Depuis très longtemps, le Canal de l'Ourcq est considéré comme un **lieu de détente et de loisirs**. Le chemin de halage est idéal pour une balade en famille; le cadre y est tantôt urbain, tantôt verdoyant. Vous pouvez profiter de l'aménagement des berges pour pratiquer **le vélo ou la randonnée**.





## Histoire

Les travaux du Canal de l'Ourcq destiné à la navigation des bateaux-marchands pour approvisionner Paris sont entrepris **dès 1676** sur l'initiative de **Colbert**. Mais la roche de Crégy est si dure que le chantier doit s'arrêter là. C'est avec l'arrivée au pouvoir de **Bonaparte** que les travaux du canal allaient se poursuivre faisant disparaître les vignes et les jardins du domaine du couvent. Des entreprises, des usines vont prospérer le long du canal, notamment la **Platrière «Bary»** qui dominait le canal et la rue de la Roche.

Pour réguler le niveau trop bas du canal pour la navigation pendant les mois d'été, des usines élévatoires ont été créées en amont et en aval de Crégy à Villers-les-Rigault et à Trilbardou.

Aujourd'hui, la commune de Crégy-lès-Meaux, soucieuse de la conservation de son patrimoine a entrepris des **travaux de rénovation** de ses principaux sites tels le lavoir, le puits communal ou les tours des carmes. Et depuis peu l'emplacement de la grotte avec source pétillante a été retrouvé.

Accès par la rue de la Roche (au pont de la Grenouillère).



8

Le lavoir de Crégy-lès-Meaux





# NOS ACTIONS



**Notre commune est « Zéro Phyto » depuis 2015 et nous obtenons le trophée chaque année!**

Notre politique municipale et environnementale nous a naturellement inscrit dans cette démarche.

Le Zéro Phyto consiste à supprimer tout traitement chimique dans l'entretien des espaces verts et à privilégier des techniques naturelles. Les traitements chimiques sont coûteux, ils ont des effets négatifs sur la santé de ceux qui les utilisent et sur les riverains. Ils détruisent la biodiversité et polluent l'eau. Passer en mode Zéro Phyto c'est bon pour la santé, bon pour l'environnement mais aussi c'est une dépense en moins!

Des actions de sensibilisation sont mises en place afin de vous faire découvrir des méthodes et techniques plus naturelles à l'entretien et la culture de vos jardins et potagers.



**Crégy-lès-Meaux répond aux exigences du label Villes et Villages Fleuris depuis 1987.**

Plusieurs motivations à cela ; tout d'abord la biodiversité importante et présente dans notre ville.

Ensuite, la commune est engagée dans le développement durable. La protection de la faune, de la flore et des ressources naturelles (gestion raisonnée de l'eau, choix des plantes, mise en place du zéro-phyto, valorisation des déchets...) constitue une priorité de politique locale.

La ville, soucieuse de la qualité et de la diversité de son fleurissement, a décroché sa 2<sup>ème</sup> Fleur en 2016.





## Nous vous invitons à découvrir le calendrier de nos manifestations

### Tous les ans :

#### 5 Juin :

Journée Mondiale de l'Environnement

« Préservons notre nature »

Retrouvons-nous pour un grand nettoyage de notre ville.

#### Pour lancer l'été :

Fête de l'Eau

Stand Nature - troc aux plantes

#### 3<sup>ème</sup> dimanche de septembre :

Fête de la Pomme.

Ateliers « Nature ».

#### Du 22 novembre au 28 novembre :

Semaine européenne de la réduction des déchets

« Les petits gestes au quotidien »

Ateliers présentiels et Page Facebook.

#### Régulièrement dans l'année :

Les ateliers « Les mouvements Zéro »

Pour adultes et enfants.

Les ateliers du SMITOM.

Conférence et projection sur la protection de notre environnement,

Salle Signoret Montand.

Animations à la bibliothèque.

Animations scolaires pédagogiques.



# BONS PLANS



**D'après le rapport de l'Eurostat 2014, la production de déchets ménagers en France est largement au-dessus de la moyenne européenne et se situe au 10<sup>ème</sup> rang de la production de déchets en Europe avec 511 kilos de déchets par an et par habitant.**

Face à cette production alarmante et aux impacts environnementaux qui en découlent, le SMITOM du Nord Seine et Marne a choisi d'agir et s'est engagé en 2012 dans la réalisation d'un programme local de prévention des déchets (PLPD).

Ce programme, en partie financé par **l'Agence de l'Environnement** et de la **Maîtrise de l'Energie (ADEME)**, vise à réduire de 7% la production de déchets dans les années qui viennent. (Source : [www.smitom-nord77.fr](http://www.smitom-nord77.fr)).

La municipalité soutient complètement ce programme. C'est pourquoi vous trouverez à la fin de ce guide un plan de notre ville (page 16, 17).

Celui-ci a pour but de vous aider dans votre tri des déchets en vous indiquant les lieux de récupérations du verre, des textiles, des piles, des sacs à déjections canines, les bornes électriques, les poubelles et la déchetterie.





Aujourd'hui, le recyclage évolue pour permettre de **TRIER ENCORE +** d'emballages en plastique et en métal

**TOUTES les barquettes**

**TOUS les pots et les boîtes**

**TOUS les sacs, les sachets, les éco-recharges et les films**

**TOUS les petits emballages en métal**

À DÉPOSER DANS LE BAC DE TRI EN VRAC ET BIEN VIDÉS

DÉSORMAIS VOUS POUVEZ DÉPOSER TOUS VOS PAPIERS ET EMBALLAGES SANS EXCEPTION DANS LE BAC DE TRI emballages en papier-carton, en métal, briques alimentaires ainsi que tous les emballages en plastique. Les emballages en verre sont à déposer dans les conteneurs à verre.

### Consignes de tri du SMITOM nord 77

Désormais tous les papiers et les emballages se trient : tous les emballages en plastique, en métal, tous les cartons, les briques alimentaires et tous les papiers sont à déposer dans le bac de tri bleu ou jaune. Les emballages en verre (bouteilles, pots et bocaux) sont toujours à déposer dans les conteneurs à verre présents dans toutes les communes du SMITOM.

Contact : par mail à [trifacile@smitom-nord77.fr](mailto:trifacile@smitom-nord77.fr) ou au 01.60.44.40.04.

**Pour obtenir votre carte d'accès par courrier :** téléchargez le dépliant de demande de carte d'accès en déchèterie et transmettez l'ensemble des pièces demandées au SMITOM

#### Contactez nos équipes :

Une question, un doute, une adresse mail est à votre disposition : [trifacile@smitom-nord77.fr](mailto:trifacile@smitom-nord77.fr) ainsi qu'un numéro de téléphone : 01.60.44.40.04.

(SMITOM du Nord Seine-et-Marne - 14 rue de la Croix Gillet -77122 Monthyon). Ce dépliant est également disponible à l'accueil de la Mairie ainsi qu'en déchèteries.

**Demandez votre carte d'accès en ligne sur le site [www.smitom-nord77.fr](http://www.smitom-nord77.fr)**

Vous pouvez demander le remplacement gratuit de vos bacs sur simple appel au **01.60.01.29.77**.

### UN PROBLÈME AVEC VOTRE BAC ?

#### CONTACTEZ LA COLLECTE

21, 23, rue des Buttes Blanches  
Zone Industrielle, 77100 Meaux

**01 60 01 29 77**

ou sur le site

**[agglo-paysdemeaux.fr](http://agglo-paysdemeaux.fr)**

rubrique *Déchets ménagers*





Nous organisons de façon régulière des ateliers «**Zéro**» afin de vous initier et vous familiariser avec des pratiques quotidiennes éco responsables!

**Découvrez :** <https://lesmouvementszero.com>



CONSTRUIRE UN FUTUR (ENFIN) DÉSIRABLE

## LA RUCHE QUI DIT OUI !

**A la Ruche qui dit Oui !** les commandes se font en ligne, les produits, eux, se récupèrent dans la vraie vie, lors de marchés éphémères organisés par les Responsables de Ruche.

La ruche la plus proche se trouve au Centre Louis Braille à Meaux. Les producteurs sont locaux. Privilégions les producteurs locaux! Réduisons notre impact!

<https://laruchequiditoui.fr>



L'association, située à Meaux (20 rue Ampère) offre une 2<sup>ème</sup> vie à vos objets devenus superflus pour vous. Elle a pour vocation l'humanitaire social et l'entraide avec la réinsertion de personnes en difficultés.

Elle a également développé « **les jardins de Cocagne** ». Ultra frais, naturel, local et solidaire! Tous les samedis de 10h à 13h, venez découvrir



les légumes bio récoltés le jour même à la Boutique du Jardin - chemin de la justice à Meaux (règlement par carte bancaire uniquement). Un jardin en permaculture et 25 ouvriers maraîchers accompagnés dans leur parcours professionnel, on appelle cela le champ des possibles...

[www.asso-arile.com](http://www.asso-arile.com)

## Un appareil en panne ? Et si on le répareit ?

N'hésitez pas à contacter cette association melloise qui vous propose des ateliers pour réparer vos appareils en panne vous-même!

[repaircafe77@gmail.com](mailto:repaircafe77@gmail.com)

<https://www.facebook.com/RepairPaysDeMeaux>



13





# POUR ALLER PLUS LOIN

**Le Centre d'Enfouissement Technique (CET)** est amené à devenir une friche, un endroit inexploitable. Avec l'arrêté de « l'exploitation » de ce site, nous pouvons travailler avec tous les partenaires à la valorisation de cet espace. Nous avons donc pris l'initiative de la création d'une centrale solaire qui fournira de l'électricité destinée à être redistribuée sur le réseau EDF.



## La création d'un pumpark

Ces pistes de pumptrack et l'espace de verdure offriront un lieu sportif pour la jeunesse dans un cadre végétalisé.

Dans ce projet, personne n'est oublié :

une partie dédiée à la famille, une autre destinée aux écoles de la commune à caractère pédagogique.



## A l'avenir...

Les bâtiments communaux vont à terme se rapprocher de la neutralité pour la dépense énergétique.

Nous souhaitons aussi pouvoir rendre quasiment autonome en eau, chauffage et électricité les nouvelles constructions municipales donc faire des constructions BBC (Bâtiments Basse Consommation).





ROUTE

TERRASSEMENT ■  
ASSAINISSEMENT ■  
ROUTE - VRD ■


PRODUITS & REVETEMENTS SPECIAUX ■  
SOLS INDUSTRIELS ET SPORTIFS ■

AGENCE DE SEINE ET MARNE NORD

ZAC du Bel Air - Rue Charles Cordier - 77164 Ferrières en Brie

Tél : 01 64 76 30 20 - Fax : 01 64 66 82 39

Route de Barcy - 77122 Monthyon - Tél : 01 64 36 54 44 - Fax : 01 64 36 26 22



Valoriser vos déchets  
de chantier  
pour des chantiers  
responsables  
et durables

ÉTABLISSEMENT COSSON

9, avenue du Beaumontoir  
95380 Louvres

01 30 29 02 00

[tersen-env.com](http://tersen-env.com)



# PHARMACIE DES VIGNES

Vincent COHEN

Docteur en Pharmacie - DU d'Orthopédie



Lundi au samedi : 9h - 12h30 et 14h - 19h30

01 64 33 79 41

Fax : 01 60 25 40 39

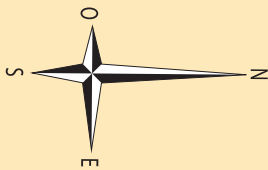
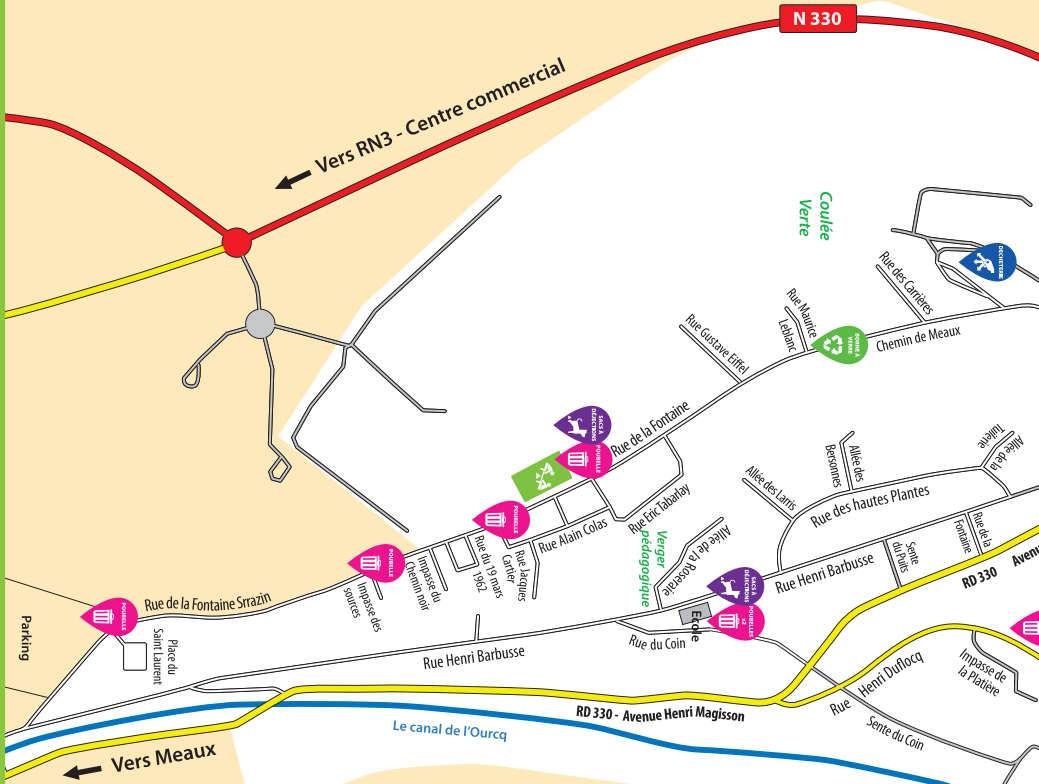
[pharmaciendesvignes@free.fr](mailto:pharmaciendesvignes@free.fr)



41, rue Emile Zola - CRÉGY-LÈS-MEAUX



Au service de l'environnement  
Gestion globale des déchets  
Ferme des Fusées - 77390 CHAMPDEUIL  
Tél : 01 64 14 18 00 - [www.ourry.fr](http://www.ourry.fr)



Téléchargez l'application guide du tri

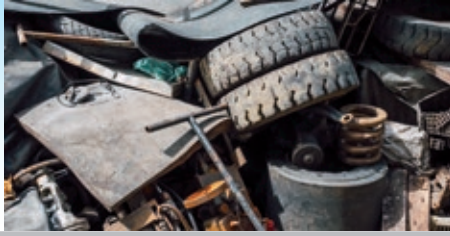




# ma ville éco-citoyenne

Retrouvez sur ce plan tous les points de recyclage de votre ville





## Modification de la collecte des encombrants à compter du 1<sup>er</sup> janvier 2022

A partir du 1<sup>er</sup> janvier 2022, la collecte des encombrants se fera sur prise de rendez-vous directement via le site internet de la Communauté d'Agglomération du Pays de Meaux.

**Rendez-vous sur : [www.pays.meaux.fr/apps/jour\\_collecte/adresse.php](http://www.pays.meaux.fr/apps/jour_collecte/adresse.php)**

Vous n'avez pas besoin d'être présent le jour du passage des encombrants mais pensez à les déposer la veille sur la voie publique.

En cas de besoin, n'hésitez pas à vous référer au tutoriel d'utilisation pour la prise de rendez-vous disponible sur le site de la CAPM : **[www.paysdemeaux.fr](http://www.paysdemeaux.fr)**

Pour les personnes ne disposant pas de moyen informatique, la prise de RDV se fera à l'accueil de la mairie.

En dehors de ce mode de collecte, les encombrants sont à déposer à la déchèterie. Tout autre dépôt sur la voie publique est prohibé et réprimé par les textes réglementaires. Attention, les encombrants acceptés devront faire moins de 2 m ; moins de 50 kg ; et le volume ne doit pas excéder 1,5 m<sup>3</sup>.

### **Voici la liste des encombrants acceptés :**

Meubles, canapés, fauteuils, sommiers, matelas, moquettes, tapis, objets en plastique, meubles de jardin, jouets, poussette, vélo, chutes de bois non traités, machine à laver, congélateur, réfrigérateur, cuisinière, fours, fours micro-onde, aspirateur, robots ménagers, fers à repasser, cafetière, téléviseur, magnétoscope, lecteur DVD, chaîne HIFI, écran d'ordinateur, appareil photo, téléphone, petit appareil électrique.

## Les sources du guide

- **Les mouvements zéro** : [lesmouvementszero.com](http://lesmouvementszero.com)

- **SMITOM Nord 77** : [www.smitom-nord77.fr](http://www.smitom-nord77.fr)

- **La ruche qui dit oui** : [laruchequiditoui.fr](http://laruchequiditoui.fr)

- **Association Arile** : [www.asso-arile.com](http://www.asso-arile.com)

- **Repair Café Meaux** : [repaircafe77@gmail.com](mailto:repaircafe77@gmail.com)

- **CAPM de Meaux** : collecte des encombrants :  
[www.pays.meaux.fr/apps/jour\\_collecte/adresse.php](http://www.pays.meaux.fr/apps/jour_collecte/adresse.php)

- **ADEME** : [ile-de-france.ademe.fr](http://ile-de-france.ademe.fr)

- **Ministère de la Transition Ecologique** : [www.ecologie.gouv.fr](http://www.ecologie.gouv.fr)





Après plusieurs années de travail auprès de l'ancien gérant Michel Gosnet (son grand-père) parti en retraite, Kévin reprend le flambeau et rejoint le groupe de Jean-Jacques et Sonia Pineau « **LE BŒUF TRICOLE** ».

« Depuis toujours et plus que jamais, la qualité de nos produits et le pouvoir d'achat des consommateurs sont au cœur des préoccupations du « **Bœuf Tricolore** », tout en garantissant un respect inconditionnel de l'environnement et du bien-être animal ».

Le **Bœuf Tricolore** c'est :

- plus de 30 magasins en France

- Seule et unique franchise en viande 100% française.

- Des boucheries traditionnelles format XXL.

- Une détermination : aller toujours plus loin dans le haut de gamme au meilleur prix.

- Grand nombre de spécialités bouchères crues élaborées par le seul boucher-académicien de l'Académie de Cuisine.

- Un savoir-faire avec des normes d'hygiène des plus rigoureuses.

- Une préoccupation permanente de l'environnement, du bien-être animal, des conditions de vie des éleveurs-agriculteurs, des salariés mais aussi des consommateurs.

*Kévin, gérant de la boucherie de Nanteuil Les Meaux.*



**NOTRE EXIGENCE :  
VOUS SATISFAIRE !!**

**NOTRE SATISFACTION :  
SATISFAIRE VOS EXIGENCES !!**

9 avenue Fridingen - 77100 NANTEUIL-LES-MEAUX - 01.60.09.79.01

Du lundi au samedi de 9h à 19h  
Dimanche de 9h à 12h30

# RENAULT BOS AUTOMOBILES

SPÉCIALISTE DES FINANCEMENTS PARTICULIERS  
ET PROFESSIONNELS EN LOA, LLD ET CRÉDIT BAIL

N'ACHETEZ PLUS!

Louez un véhicule neuf et payez des mensualités  
au prix d'un véhicule d'occasion!



UNE SÉLECTION  
DE VÉHICULES D'OCCASIONS



**RENAULT**  
La vie, avec passion



**01 64 33 18 21**

17 avenue des Américains - 77910 VARREDES